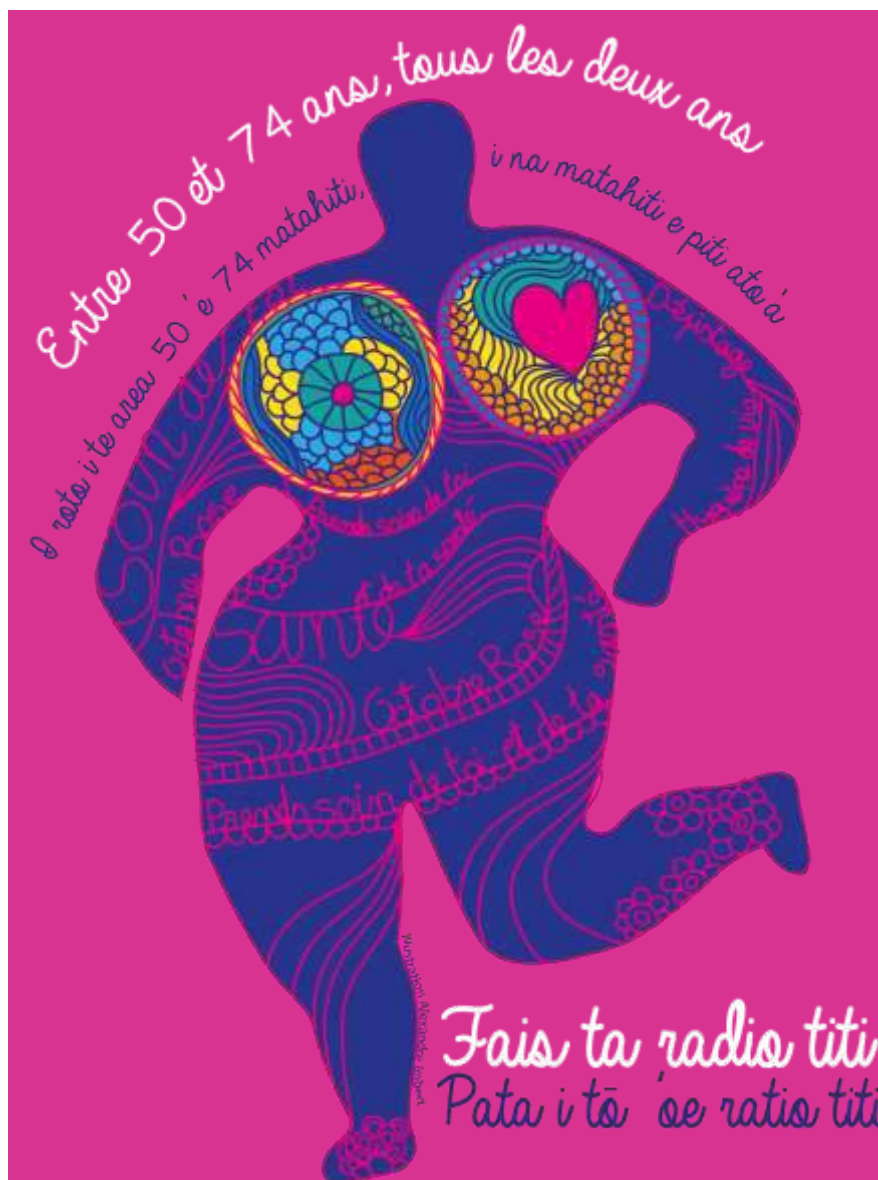




Ministère de la santé
et de la prévention
Direction de la santé

DOSSIER DE PRESSE

OCTOBRE ROSE 2019



Contacts presse

Pauline NIVA

40 48 82 22

pauline.niva@sante.gov.pf

Anne-Claire PIN

40 47 35 04

anne-claire.pin@sante.gov.pf



Ministère de la santé
et de la prévention
Direction de la santé



Ministère de la santé
et de la prévention
Direction de la santé



Octobre Rose, une mobilisation mondiale

Chaque année, le mois d'octobre est l'occasion de soutenir les femmes atteintes de cancer du sein et de sensibiliser la population autour de ces problématiques. Il s'agit d'un mouvement mondial qui existe depuis 1985. Il rassemble les associations et les professionnels autour de nombreuses actions ayant pour objectif notamment, l'information sur le dépistage du cancer du sein. Octobre Rose prend la forme de différentes initiatives : courses à pied, marches, actions de sensibilisation, collectes de soutiens-gorges, ateliers de parole, etc.

La Polynésie française, à travers la mission du Ministère de la santé et à travers le travail des associations, des acteurs de la santé et des partenaires institutionnels du public et du privé, organise cette grande mobilisation dans le but de sensibiliser, informer l'ensemble de la population du Pays et soutenir les femmes. Cette année encore, Octobre Rose donne rendez-vous à la population dès le 1er octobre 2019.

Le ruban rose est le symbole de ce grand mouvement.



Ministère de la santé
et de la prévention
Direction de la santé

Le cancer du sein dans le monde et en Polynésie française

Le cancer du sein est le cancer le plus fréquent chez la femme dans le monde. Il est responsable en 2018 de 627 000 décès, soit presque 15% des décès liés aux cancers chez les femmes. Les cancers du sein se développent après l'âge de 50 ans dans 80% des cas.

Dans les pays où le dépistage du cancer du sein et les traitements sont disponibles, le taux de survie après 5 ans dépasse les 80%.

En France, la survie nette à 5 ans des femmes atteintes d'un cancer du sein diagnostiqué entre 2005 et 2010 s'élève à 87% (92% pour les femmes de 55 à 74 ans). Plus le cancer est détecté tôt, plus le taux de survie est important : 99 % pour un cancer du sein détecté précocement et 27% pour un cancer métastaté.

En Polynésie française, le cancer du sein est également le cancer le plus fréquent chez la femme avec en moyenne 135 nouveaux cas par an. Il est la deuxième cause de décès par cancer chez la femme.

Fais ta radio titi



Ministère de la santé
et de la prévention
Direction de la santé

Le dépistage du cancer du sein en Polynésie française

Un programme de dépistage intensifié du cancer du sein a été institué en novembre 2003 et modifié en 2019 (loi du pays n°2019-17 APF du 13 juin 2019 portant modification de la délibération n°2003-173 APF du 6 novembre 2003 instituant un dépistage gratuit des cancers gynécologiques). Il permet aux femmes âgées de 50 à 74 ans révolus de bénéficier gratuitement tous les 2 ans d'une consultation de dépistage auprès d'un radiologue conventionné avec la Direction de la santé. Au cours de cette consultation de dépistage sont réalisés un examen clinique des seins et une mammographie, le tout pris en charge à 100% par la Direction de la santé.

Le programme de dépistage a pour objectif de réduire la mortalité due au cancer du sein et la lourdeur des traitements liée à une prise en charge tardive.

En 2018, 5 251 femmes ont réalisé une mammographie de dépistage, soit un taux de participation de 31%.

Afin d'augmenter ce taux de participation, insuffisant pour espérer une diminution de la mortalité, la loi du pays n° 2019-17 APF du 13 juin 2019, applicable au 31 juillet 2019, introduit

la prise en charge de **l'échographie mammaire, lorsqu'elle s'avère nécessaire dans le dépistage**. La Direction de la santé prend en charge l'échographie à 100 %, à travers l'instauration d'un forfait échographie-mammographie de dépistage.

Tous les sites de mammographie de Polynésie française participent au dépistage.

Le dépistage du cancer du sein en pratique

- Je prends un rendez-vous chez le radiologue de mon choix.
- Le jour J, j'amène mes anciens clichés. Le radiologue examine mes seins et fait ma mammographie.

Le mammographe est un appareil de radiologie permettant d'obtenir des images de l'intérieur de mes seins et de détecter d'éventuelles anomalies.

- Si le radiologue l'estime nécessaire, il fait une échographie de mes seins ; je ne paye ni ma mammographie ni cette échographie.



Ministère de la santé
et de la prévention
Direction de la santé

La Direction de la santé lance une campagne cross-média

L'objectif : inciter les femmes de 50 à 74 ans révolus à se faire dépister en les sensibilisant à l'importance du dépistage et en les informant des nouvelles modalités de prise en charge dans le cadre du dépistage du cancer du sein en Polynésie française.

Le message : « prends soin de toi et de ta santé, fais ta radio titi » reste le message principal pour l'édition Octobre Rose 2019.

Pour sensibiliser le public au dépistage du cancer du sein, la Direction de la santé lance une campagne de communication cross-média. Tout au long du mois d'octobre, la campagne sera diffusée à la télévision, à la radio et par le digital ainsi que sur les réseaux sociaux (cf. plan média).

Le ruban rose, symbole de ce grand mouvement, sera partagé et porté par de nombreux acteurs du public et du privé. Il permettra d'ouvrir le dialogue et de mobiliser autour de ces problématiques.

Un concours pour soutenir la cause et promouvoir le dépistage du cancer du sein

Moment fort de cette grande campagne de communication, l'action « Tous concernés, tous en rose » se déroulera le 28 octobre 2019.

Ce mouvement est l'occasion de mobiliser toute la population autour d'une journée «en rose». Qu'il s'agisse d'un vêtement, d'un accessoire ou autre apprêt, la population est invitée à porter du rose.

Afin de mobiliser le plus grand nombre nous proposons un concours photo. L'idée est de lancer cette action autour du message suivant : « *Participe à promouvoir le dépistage du cancer du sein et propose ta vision de la mobilisation Octobre Rose 2019 en Polynésie française. A l'occasion de l'action Tous concernés, tous en rose, le 28 octobre 2019, poste ta photo sur la page Ea'ttitude* ». La photo gagnante sera utilisée pour promouvoir le dépistage du cancer du sein dans le Fenua O'rama de décembre 2019.



Ministère de la santé
et de la prévention
Direction de la santé

Les cellules de promotion de la santé se mobilisent dans tous les archipels

Les cellules de promotion de santé et les structure de la santé du pays se mobilisent durant le mois d'octobre pour informer et sensibiliser la population au dépistage du cancer du sein.

Tahiti Nui

Des espaces d'information et d'affichages se tiennent durant tout le mois d'octobre dans les 11 dispensaires de l'île.

Des groupes de parole sont organisés en partenariat avec le dispensaire de Paea.

Centre de Consultations Spécialisées en Protection Maternelle et Infantile, Hamuta, Pirae

Affichage thématique dans le service tout le mois d'octobre.

Barrière de soutiens-gorge à l'entrée du service : Apportez vos soutiens-gorge !

Tahiti Iti

8 Octobre : Art culinaire et sport.

12 octobre : Stand d'information à Carrefour Taravao.

17 octobre : Informations aux médecins généralistes de Tahiti Iti sur le dépistage du cancer du sein à l'hôpital de Taravao.

21 au 25 octobre : Ateliers d'informations grand public à la cellule de promotion de la santé de Taravao.

27 octobre : Marche à Taravao en partenariat avec les associations.

Moorea

Séances de sensibilisation auprès des femmes référentes des paroisses qui a leur tour informeront toutes les femmes de Moorea.



Ministère de la santé
et de la prévention
Direction de la santé

Iles sous le vent

Les séances de sensibilisation sont organisées en partenariat, les services publics et associations.

1-2 octobre : Séance de sensibilisation à la mairie de Bora Bora.

3 octobre : Séance de sensibilisation à l'Intercontinental Le Moana Bora Bora.

4 octobre : Séance de sensibilisation à l'Intercontinental Thalasso and Spa Bora Bora.

5 octobre : Séance de sensibilisation à l'Intercontinental Thalasso and Spa Bora Bora.

16 octobre : Séance de sensibilisation à Uturoa, Stade territorial: promotion de l'activité physique (saut en sac, tennis, etc.), ukulele, tressage, projections de films, ateliers préparation et dégustation des produits locaux, etc.

23 octobre : Atelier d'information et de sensibilisation au dépistage du cancer du sein lors du "Matete Fenua" à Raiatea.

24 octobre : Démonstration, ateliers culinaires et sensibilisation à Raiatea.

26 octobre : Atelier d'information et de sensibilisation au dépistage du cancer du sein lors du « Matete Fenua » à Raiatea.

29 octobre et 1^{er} novembre : Atelier de sensibilisation du cancer du sein à Patio, Taha'a.

Australes

Des ateliers et actions de sensibilisation auront lieu sur chaque île de l'archipel des Australes : danse, marche, porte à porte, bar santé et autres activités seront proposés pour sensibiliser le plus grand nombre.



Ministère de la santé
et de la prévention
Direction de la santé

Tuamotu-Gambier

Des séances de sensibilisation et de promotion du dépistage du cancer du sein sont prévues en Octobre à Makemo, à Pukarua et aux Gambier, puis à Hao en novembre.

Marquises Nord

Les séances de sensibilisation sont organisées en collaboration avec les associations.

25 octobre : Journée Octobre Rose à l'hôpital Louis Rollin (Nuku Hiva) : décoration de l'hôpital avec un ciel de parapluies roses, stands d'informations générales, stands de produits locaux, etc.

26 octobre : Journée Octobre Rose à Taiohae : stands d'informations, prévention des facteurs de risque, activités sportives et culturelles (porteurs de fruits), flashmob, color run, danse traditionnelle, etc.

D'autres séances de sensibilisation sont prévues à Ua Pau et Ua Uka (dates à venir).

Marquises Sud

12 octobre : Séance de sensibilisation à Fatu-Hiva.

19 octobre : Séance de sensibilisation à Hiva Oa (Atuona, vallées Taaoa et Hanaïapa).

26 octobre : Séance de sensibilisation à Tahuata.

Des séances de sensibilisation sont prévues dans les vallées de Hanapaoa, Nahoe et Puamau (dates à venir).

Les associations et les partenaires se mobilisent !

Octobre Rose est aussi l'occasion de mettre en lumière les acteurs qui s'impliquent et soutiennent la cause.

Comité de Polynésie française de la Ligue contre le cancer	<p>Sensibilisation au dépistage du cancer du sein auprès du personnel de Air Tahiti et Air Tahiti Nui. Vente de t-shirts dans les supermarchés.</p> <p>4 et 5 octobre : Sensibilisation à Bora Bora.</p> <p>20 octobre : Journée de sensibilisation au CHPf.</p>
Amazones Pacific	<p>7 au 12 octobre : Exposition sur le thème du cancer du sein à la Maison de la culture (vernissage le 8 octobre).</p>
Conseil des femmes	<p>19 octobre : Grand bal de l'association en soutien à Octobre Rose.</p>
Fédération Polynésienne de rugby	<p>2 octobre : Soutien Octobre Rose - Initiation Beach Rugby dans le parc Aorai Tinihau, Piraé.</p> <p>9 octobre : Soutien Octobre Rose - Initiation Beach Rugby dans les jardins de Paofai, Papeete.</p> <p>18 octobre : Soutien Octobre Rose – Match international rugby féminin Tahiti-Rapa Nui.</p>
Compagnies aériennes	<p>Tout au long du mois d'octobre, le personnel au sol et naviguant des compagnies aériennes, Air Tahiti et Air Tahiti Nui, portera le ruban rose.</p>

Pata i tē 'oe ratis titi
Faia fa ratis titi



Ministère de la santé
et de la prévention
Direction de la santé

Annexe : le flyer d'information

Pourquoi ? Na te aha ?
En dépistant un cancer du sein plus tôt, les chances de guérison sont augmentées et les traitements moins lourds.
O'i'oi roa te mārii 'aititi i te 'itehia, vitiviti foa te tinaira'a i teie mā'i, 'e 'ōhie 'e māmā atoa te mau rapa'aura'a.

Pour qui ? 'O vai te fanaa ?
Pour les femmes de 50 à 74 ans c'est à cet âge que le risque de développer un cancer du sein est le plus important et que le dépistage est le plus efficace.
No te mau vahine 'e 50 'e 74 matahiti to ratou, i te mea i roto i tera faito matahiti e ro'o 'ōhie noahia te vahine i te mārii 'aititi.

Quels examens ? E aha te mau hi'opo'ara'a ?
Le radiologue réalise une mammographie (radiographie des 2 seins) et une échographie si nécessaire. Il examine tes seins. Ces examens, y compris l'échographie sont pris en charge à 100% par la Direction de la santé.
E pata te taote ratio titi i te ho'e patara'a matamua 'o te mau titi, 'e i te ho'e ratio hi'opo'a hohonu atu a (échographie) mai te peu ia ti'a ia pata hia. E hi'opo'a te taote to 'oe mau titi. E mea tamoni ore teie mau hi'opo'ara'a.

À quelle fréquence ? E aha te faata matahiti no te fanaa tes mā'ura'a ?
Tous les 2 ans à partir de 50 ans.
I te 50 ra'a 'o to 'oe matahiti, 'e i na matahiti e piti ato'a.

Et si... Mai te peu o...
Entre 2 mammographies de dépistage, tu remarques des changements inhabituels au niveau de tes seins n'hésite pas à consulter un médecin. Pour plus d'informations sur le dépistage, renseigne-toi auprès de ton médecin.
Mai te pei i roto i na area e piti pata ra'a ratio, 'e ite 'oe te tahi mau 'ohipa huru 'e i n'i'a iho i to 'oe titi, 'a farerei o'i'oi atu i to 'oe taote, no te tahi mau ha'amaramaramara'a i n'i'a iho i te mā'i o te mārii 'aititi.


MINISTÈRE DE LA SANTÉ
DIRECTION DE LA SANTÉ

Direction de la Santé,
Structure de Gestion du dépistage des cancers
40473500 - dépistages.cancers@sante.gov.pf
www.service-public.pf/dsp

www.dsp.mvccg.pearl.com | E-mail: service-public@dsp.mvccg.pearl.com | Page: www.dsp.mvccg.pearl.com

